

Bemærkninger om de to indenlandske Hvidtjørn-  
(*Cratægus*-) Arters systematiske Forhold og  
geografiske Udbredelse.

Af

Joh. Lange.

(Meddelt i Mødet den 15. November 1895.)

Trods Linnés skarpe Blik for Formforskelligheder synes dette dog at have svigtet ham ved Behandlingen af Slægten *Cratægus*, idet han af denne kun har beskrevet 6 til Slægten virkelig henhørende Arter<sup>1)</sup>, medens man nu kender det 7—8-dobbelte Antal. Om dette rummelige Artsbegreb vidne flere Ytringer i Linnés Skrifter<sup>2)</sup> og ikke mindst hans Sammen- dragning af vore indenlandske Arter: *Cratægus Oxycantha* og *C. monogyna* til én Fællesart.

Det kan nemlig neppe antages, at Linné har været ube- kendt med disse i Evropa og særlig i Skandinavien ret almin- deligt forekommende Arter, og om der end ikke af den korte linnéske Diagnose<sup>3)</sup> kan drages nogen sikker Slutning for eller

<sup>1)</sup> Af de 9 i Linnés *Species plantarum* opførte *Cratægus*-Arter høre 3 til andre Slægter, nemlig *C. Aria* og *torminalis* til *Sorbus*, *C. indica* til *Raphiolepis*.

<sup>2)</sup> I Linnés *Mant. II* hedder det f. Ex.: «variant species Cratægi America borealis plurimum: spinosæ vel inermes, foliorum figura, styliorum numero, ut videantur in loco natali mixtæ».

<sup>3)</sup> «*C. foliis obtusis, 2—3-fidis, serratis*», *Icosandria digynia* (Linn. *Sp. pl.* ed. I, 1753).

imod, kan der dog neppe være nogen Tvivl om, at Navnet *C. Oxyacantha* L. er kollektivt og indbefatter de 2 i senere Tid af de fleste Systematikere med god Grund adskilte Arter, en Adskillelse, hvortil Berettigelsen kan hentes dels fra organografiske (Bladenes Nervation [Fig. 1 og 2] og Indskæring, Griflernes og Stenenes Antal), dels fra biologiske Forhold (forskellig Blomstrings- og Frugtmodningstid).

Tidligst er denne Sondring fremført af Jacquin (Flora austriaca vol. III, 1775) og Allione (Flora pedemont. 1785 under *Mespilus*), men flere samtidige og nyere Forfattere have afvejet herfra, dels ved at sammenfatte de 2 Arter som Varieteter af den ene linnéiske Art *Oxyacantha* (f. Eks. De Candolles *Prodromus*, Clairville, Regel o. fl.), dels ved at ombytte Navnene, saaledes at *C. monogyna* Jacq. erklæres for den ægte *C. Oxyacantha* L. og Jacquins *C. Oxyac.* da tildeles et andet Navn (*C. Oxyacanthoides* Thuill., *Mespilus laevigata* Poir.); til denne Anskuelse slutte sig Scopoli, Bertoloni o. fl.

At denne forskellige Opfattelse maa gøre Synonymiken i høj Grad indviklet, er en Selvfølge; men til Afgørelsen af det Spørgsmaal, hvilken af de tvende nu adskilte Arter der er nærmest berettiget til at bære det linnéiske Navn *Oxyacantha*, giver hverken Linnés Diagnose eller Synonymer nogen direkte Anvisning, saa meget mindre som begge Arterne findes i Sverige. Da imidlertid Linné saavel i *Sp. pl.* som i *Fl. Suec.* har bragt sin *C. Oxyacantha* i *Digynia*, ligger det nær at antage, at han ikke fortrinsvis kan have havt *C. monogyna* for Øje<sup>1)</sup>, idet denne næsten altid er engriffet; Jacquins Nomenklatur fortjener derfor at beholdes, saa meget mere som den ledsages af gode og let kendelige Figurer<sup>2)</sup>, medens det turde vise sig at

<sup>1)</sup> Om Linnés *C. Oxyacantha*  $\beta$ , hvortil citeres *Mespilus apii folio laciniato* Bauh., svarer til *C. monogyna* Jacq., er tvivlsomt og neppe sandsynligt, da denne kun angives fra et enkelt Voxested ("in sylva Valena pr. Monspelium"). Måske sigtes der til *C. monog.* var. *laciniata*.

<sup>2)</sup> Flora austriaca III, tab. 292.

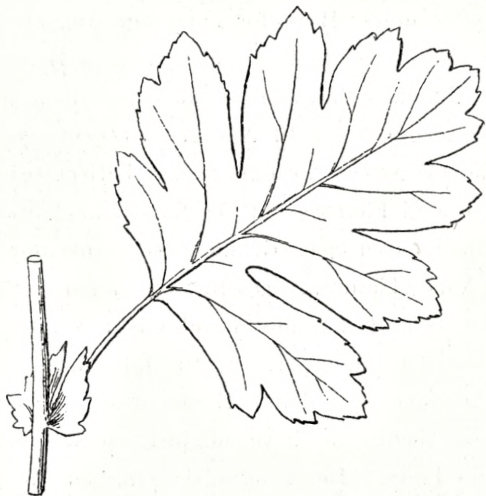


Fig. 1. *Cratæus monogyna*.

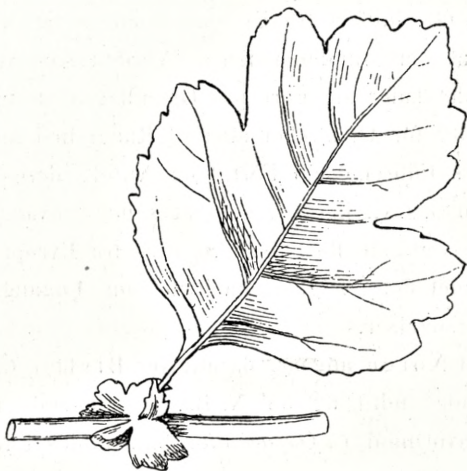


Fig. 2. *Cratæus Oxyacantha*.



være frugtesløst at efterspore i Linnés Skrifter, hvilken af Arterne der repræsenterer Hovedformen i den kollektive Art. For imidlertid at forebygge Betæneligheder med Hensyn til Tydningen af det linnéiske Navn foretrækker jeg at citere Jacquin og ikke Linné som Autor til Navnet *C. Oxyacantha*.

Hvad de to Arters geografiske Udbredelse angaar, maa Angivelserne i Flertallet af de floristiske Værker benyttes med Varsomhed, især paa Grund af den ovenfor paapegede Forvirring i Nomenklaturen. Og ligesom det derfor er vanskeligt at angive hver af Arternes Voxekreds i Nutiden, saaledes er ogsaa Materialet kun sparsomt til Oplysning om deres Historie, og hvor den oprindelige Hjemstavn for hver især er at søge, og hvor længe de have udgjort en Bestanddel af de enkelte Landes Flora. Det geografiske Omraade for disse Arter (Linnés *C. Oxyacantha*)<sup>1)</sup> er den gamle Verdens tempererede Bælte fra Skandinavien (Sverige til Jemteland c. 63°, Norge til Nordmøre 62° 55', som dyrket indtil 67° 56' efter Schübeler) indtil Spanien, Italien og Grækenland, og fra Storbritannien og Frankrig indtil Syrien, Kaukasus og Persien (Boissier). I Nordamerika er *C. Ox.* indført fra Europa, men iøvrigt vides ingen af de 2 Arter at være funden i den ny Verden som vildvoxende.

Saa vidt det lader sig gøre paa Grundlag af de mangelfulde Oplysninger, der for Øjeblikket staa til Raadighed med Hensyn til disse Arters Udbredelse i Fortid og Nutid, deres indbyrdes Mængdeforhold o. s. v., har jeg søgt at samle, hvad jeg ved at gennemgaa de vigtigste floristiske Skrifter fra Europa og Vestasien har fundet det rigtigt at meddele som Udgangspunkt for fortsatte Undersøgelser.

Hvad først Norge angaar, da angiver Blytt<sup>2)</sup> *C. monogyna* som vildvoxende indtil 62° 55' N. Br. og naaende indtil 900' over Havet, hvorimod *C. Oxyacantha* kun findes i Norge som

<sup>1)</sup> Hos Linné hedder det herom: «hab. in Europae pratis apricis duris».

<sup>2)</sup> Norges Flora III, p. 1136.

dyrket og kun nogle Steder ved Christiania forvildet. Ifølge Beskrivelsen (anf. Sted) kan der ikke være Tvivl om, at Forf. opfatter de to Arter i den nu almindelige Betydning. Naar derimod Schübeler<sup>1)</sup> kun nævner én Art under Navn af *C. Oxycantha*, er dette Navn nærmest at tyde efter Linnéisk Exempel som kollektivt; men tages der Hensyn dels til den ovennævnte af Blytt givne Oplysning om Arternes Forekomst i Norge, dels til det Bidrag, Schübeler selv giver til Spørgsmaalets Afgørelse (idet han under *C. Ox.* nævner de dyrkede Afarter, *fl. rubro* og *fl. alb. pl.*, hvilke høre til *C. monog.*), kan deraf sluttet, at han har denne sidste og ikke den ægte *C. Oxycantha* (Jacq.) for Øje. Han holder den for afgjort vild i Norge og angiver som dens Nordgrænse i dyrket Tilstand Stegen i Nordland (67° 56'), som vildvoxende mod Ø. indtil omtr. 60°, paa Vestkysten indtil 62° 55'; men han bemærker, at dens almindelige Anvendelse til Hegn og klippet Hæk ikke passer for Landets indre og østlige Egne, hvor disse Hegn paa Grund af Fastlandsklimaet ofte lide stærkt af Vinterkulden<sup>2)</sup>.

At begge Arterne ere vildvoxende i Sverige, derom ere alle dette Lands floristiske Forfattere enige — for saa vidt de overhovedet adskille dem — men i Henseende til deres Udbredelse indenfor Landets Grænser og til Nordgrænsen for hver især af dem ere Angivelserne usikre. Lilja<sup>3)</sup>, som adskiller de 2 Arter, erklærer dem begge for almindelige; Areschoug<sup>4)</sup>, som ligeledes opfører dem med særskilt Numer, men dog ytrer Tvivl om deres Berettigelse som selvstændige Arter, angiver

<sup>1)</sup> Viridarium norvegicum III, p. 483, og «die Pflanzenwelt Norwegens» pag. 350.

<sup>2)</sup> Linné bemærker (i Fl. Suec.) om Hvidtjørnens Brugbarhed til Hegn: «nulla arbor e nostratibus, impetuosissimis procellis ventisque exposita, lætior viget quam hæc . . . pro sepibus præstantissima».

<sup>3)</sup> Skånes flora, pag. 333 (1870).

<sup>4)</sup> Skånes flora, 2. Udg., pag. 296 (1881).



*C. Ox.* som «allmän i skogar och busksnär», *C. monog.* som «ej sällsynt tillsamman med föreg.» — Hartman<sup>1)</sup> anfører begge Arterne fra Sverige, dog *C. monog.* sjældnere end *C. Ox.*; som Nordgrænse for denne angives Upsala og Vestmanland, for hin Gefle, Vestmanland, Nerike og Vermeland. E. Fries har ligeledes anført 2 Arter fra Sverige; men da det Exemplar, der i Herb. norm. findes under Navn af *C. Oxyacantha*, er en utvivlsom monogyna<sup>2)</sup>, er det, der i Summ. Veg. Scand. skulde tjene til Oplysning om deres Udbredelse i Sverige, ikke saa oplysende som hvad man ellers er vant til at finde hos denne Forfatter.

Men det vigtigste Bidrag til Spørgsmaalet om Hvidtjørnens Anciennitet som Led af den svenske Flora er Opdagelsen af *Cratægus*-Levninger i sydsvenske Tørvmoser. Det er Dr. Gunnar Andersson, som i flere Skrifter<sup>3)</sup> har beskrevet disse interessante Iagttagelser af subfossile Levninger, hvoriblandt *Cratægus* findes optegnet fra følgende Steder: 1) Bråknemossen i Skåne (ret rigeligt saavel i Fyrre- som i Egelaget); 2) Tjernamosse i Bohuslän (sjelden i Egelaget, 1 Frugt); 3) Mølnebymosse i Bohuslän (i Egelaget, 3 Frugter<sup>4)</sup>); 4) Kromosse i Vestergötland (i det yngre Fyrrelag, sjelden, 1 Frugt); 5) Södra Wallöse mosse i Skåne (i Egelaget, 1 Frugt); 6) Benestad i Skåne (i Kalktuf, 2 Blade). Af Bladene fra sidstnævnte Sted, hvis Aftryk i Kalktuffen opbevares i Riks-Museet i Stockholm, har jeg havt til Laans nøjagtige Tegninger (Fig. 3), som med velvillig

<sup>1)</sup> Skandinaviens flora, 9. Uppl., pag. 134.

<sup>2)</sup> Ifølge Herb. norm. maatte det antages, at Fries ligesom flere andre holdt *C. monog.* for den ægte linnéiske *Oxyacantha*, men dette modsiges af Synonymiken. i S. Veg. Sc.

<sup>3)</sup> «Studier öfver torfmossar i södra Skåne» Bib. till K. Vet. Akad. handl., 15. Bd. 1889 og «Växtpaleontologiska undersökningar af svenska torfmossar» s. St. 18. Bd. 1893.

<sup>4)</sup> Dr. Andersson har skriftlig meddelt mig; at i sidst nævnte Skrift ved en Forglemmelse pag. 33 mangler et ? efter *C. Oxyacantha*, og at han ved nærmere Undersøgelse har fundet, at alt hvad han har iagttaget af subfossile Rester af *Cratægus* i svenske Moser, tilhører *C. monogyna*.

Tilladelse af Dr. Andersson og Intendanten ved Riks-Museets palæontologiske Afdeling, Prof. Nathorst, her ere benyttede. Af dette Materiale tror jeg med temmelig Sikkerhed at turde fastslaa, at Bladene paa Grund af Nervationen hidrøre fra *C. monogyna*, og Dr. Andersson anser de fundne Frugtlevninger for ligeledes at tilhøre denne Art. Det er sandsynligt, at disse interessante Fund i Sverige ville efterfølges af lignende i Danmarks og det øvrige Nordevropas Moser, og vi vilde da rykke Besvarelsen af det Spørgsmaal nærmere, om begge eller

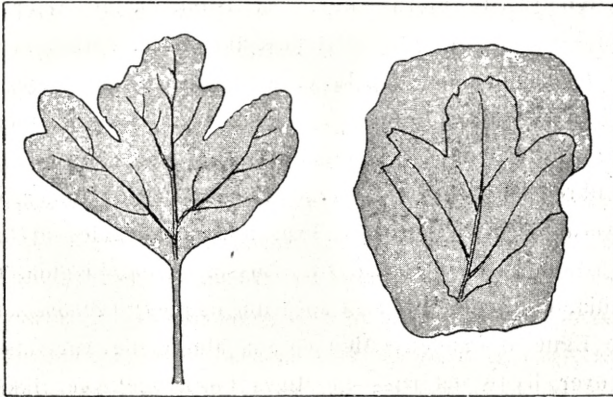


Fig. 3. Aftryk af 2 *Crataegus*-Blade.

kun den ene Art have været tilstede i disse Lande paa et saa tidligt Tidspunkt som det, der repræsenteres ved Fyrre- og Egelagene i Moserne.

I Finland synes *Crataegus*-Slægten at være sparsomt repræsenteret og at have sin Nordgrænse i de sydligste Dele af Landet, hvilket bl. a. kan sluttes deraf, at Navnet *Crataegus* i de fleste Lokalfloorer aldeles savnes. Det er endvidere sandsynligt, at kun den ene Art, *C. monogyna* — ligesom i Norge — findes i Finland som vildvoxende. Vel angives som tilhørende Finlands Flora og beskrives begge Arter af enkelte Forfattere,



idet af disse f. Ex. Ledebour<sup>1)</sup> angiver *C. Oxyacantha* fra «Fennia merid. et insula Oesel», Brenner<sup>2)</sup> angiver begge Arterne fra «skogsbackar, men sällsynt». Men det nyeste og, som det synes, fuldstændigste Arbejde over Finlands Flora af Hjelt<sup>3)</sup> angiver kun *C. monogyna*, om hvilken Forf. bemærker, at Kalm o. fl. Forfattere have benævnt den *C. Oxyacantha*. Dette giver Anledning til at formode, at de tvende ovennævnte Forfattere ikke have affattet deres Beskrivelse af *C. Ox.* efter Autopsi af finske Eksemplarer, og at denne Arts Forekomst som vildt voxende i Finland i det mindste er tvivlsom.

I Ruslands Flora findes utvivlsomt begge Arter, men hvorledes de ere fordelte i det udstrakte Rige, derom kan man af den forhaanden værende Litteratur vanskelig danne sig nogen Forestilling. Regel<sup>4)</sup> forener begge til én Fællesart med forskellige Afarter, men beretter intet om disse Afarters geografiske Udbredelse i Rusland. Ligeledes forenes de under Navnet *C. Oxyacantha* af Köppen<sup>5)</sup>, hvorimod de adskilles af Ledebour<sup>6)</sup>, som angiver *C. Ox.* fra «*Rossia media, Livonia, Curia, Lithuania, et R. australis ad Caucasum usque*», *C. monog.* fra de samme Egne af Landet. Men en saa almindelig Angivelse i et Værk over hele det russiske Riges Flora udelukker ikke, at, hvis et større Antal Lokalflores med Opmærksomheden henvendt paa dette Punkt havdes til Raadighed, Fordelingen indenfor de enkelte Provinser vilde vise sig mere forskellig end den ovenfor citerede.

I «Flora v. Südbosnien und Hercegovina» angiver Beck

<sup>1)</sup> Flora Rossica II, 1, pag. 88—89.

<sup>2)</sup> Floristisk handbok, 1886.

<sup>3)</sup> «Till kännedomen om växtarnes utbredning i Finland» (Acta societatis pro fauna et flora Fennica), 1891.

<sup>4)</sup> Revisio Cratægorum, pag. 16—19.

<sup>5)</sup> Geogr. Verbreitung der Bäumen im europäischen Russland.

<sup>6)</sup> Fl. Ross. I. c.



*C. monog.* som almindelig, men *C. Oxyac.* kun fra nogle faa Voxesteder.

For Tysklands Vedkommende ere de fleste Forfattere saavel af Lokalfloeraer (Sonder<sup>1</sup>), Prah<sup>2</sup>) o. fl.) som af almindelige floristiske Værker for hele Landet (Koch<sup>3</sup>), Garcke<sup>4</sup>) o. fl.) enige i at adskille de 2 Arter og angive dem som almindelige, uden at det kan skønnes, at der har været anvendt særlig Omhu paa at sammenligne Graden af Hyppighed i de enkelte Egne af Landet. Buchenau<sup>5</sup>), der betragter dem som Former af en Fællesart, bemærker, at *C. monogyna* især findes i Marskegne.

I England (incl. Skotland og Irland) angiver Babington<sup>6</sup>) begge Arter (*Oxyacantha* som  $\alpha$ , *monogyna* som  $\beta$ ), og den sidstnævnte bemærkes at være «the more common form».

Dersom man tør lægge «Prodromus floræ Batavæ» (1850) til Grund for vort Kendskab til Fordelingen af de 2 Arter i Hollands Flora, synes *C. monogyna* at være den eneste Art i dette Land. Forf. bemærker nemlig<sup>7</sup>) «siquidem recte vidi, cuncta specimina indigena *C. Oxyacanthæ* ad *C. monogynam* ducenda sunt et pertinent ad eam, quæ in provinciis orient. pro *C. Ox.* determinata sunt». Et lignende Forhold er sandsynligt for Belgiens Vedkommende, idet Crépin<sup>8</sup>) bemærker om *C. monogyna*, at den er «assez commun», hvorimod *C. Ox.* er «assez rare, ou peut-être assez commun, mais parait manquer complètement dans la région septentrionale». Det maa imidlertid bemærkes, at den af C. omtalte Afart af *C. monog.* med

<sup>1</sup>) Hamburgs Flora.

<sup>2</sup>) Kritische Flora der Provinz Schleswig-Holstein.

<sup>3</sup>) Deutschlands Flora, ed. 2, 1843.

<sup>4</sup>) Flora von Deutschland, 15. Aufl., 1885.

<sup>5</sup>) Flora v. Bremen 1879.

<sup>6</sup>) Manual of British Botany, 7. edition, 1874.

<sup>7</sup>) l. c. pag. 82.

<sup>8</sup>) Manuel de la flore de Belgique, pag. 98. 1866.

glatte Blomsterstilke og 2 Griffler og Stene ifølge de anførte Kendetegn maaske snarere turde høre ind under *C. Oxyacantha*, hvilket dog lige over for en saa grundig Plantekender som Prof. Crépin kun fremtræder som en Gisning, hvis Berettigelse først en Autopsi af de paagældende Exemplarer kan afgøre.

I Frankrig findes begge Arter ifølge Grenier og Godron<sup>1)</sup>, som adskille og beskrive dem med tilstrækkelig Tydelighed, og uden at gøre nogen Forskel i Henseende til deres Hyppighed angives de begge fra «haies et buissons de la plaine et des montagnes moyennes». Efter mit Kendskab til Sydfrankrig er *C. Ox.* dog der langt sjeldnere end *C. monog.*, og dette gælder særlig for Pyrenæerne. Rigtignok angiver Zetterstedt<sup>2)</sup> *C. Oxyacantha* (*C. oxyacanthoides* D.C. Fl. fr.) som almindelig i Pyrenæerne indtil den subalpine Region, hvorimod han ikke har iagttaget *C. monogyna* i Pyrenæerne. Men da Beskrivelsen hos Z.: «feuilles assez profondément divisées, les lobes obtusiuscules divergents et les pedoncules parfois munis de qq. poils», passer bedre paa *monogyna* end paa *Oxyacantha*, og da han tilføjer til yderligere Oplysning, at den i Sverige almindelige Form «à feuilles moins découpés, à lobes très courts et moins divergents» (lutter for *C. Oxyacantha* betegnende Karakterer) synes at mangle i Central-Pyrenæerne, maa her upaatvivlelig en Ombytning af Navnene for de 2 Arter have fundet Sted. I hvert Tilfælde har jeg i Omegnen af Bagnères de Luchon, altsaa i den samme Egn, som især har været Genstand for Zetterstedts Undersøgelser, kun iagttaget *C. monogyna*, men ikke *Oxyacantha*.

I Spanien er *C. monogyna* og dens Varieteter (f. Ex. *granatensis* Boiss., *brevispina* Kze. ö. fl.) almindelig udbredt, hvorimod jeg ikke har bemærket *C. Ox.* i de Egne af Landet, jeg har besøgt, skønt min Opmærksomhed særlig var henvendt

<sup>1)</sup> Flore de France I, p. 567. 1848.

<sup>2)</sup> Plantes vasculaires des Pyrénées principales, pag. 89. 1857.



paa at eftersøge den. De fleste Forfattere af floristiske Værker over Spanien, f. Ex. Costa<sup>1)</sup>, Willkomm<sup>2)</sup> og Amo<sup>3)</sup> nævne dog begge Arter som vildtvoxende der i Landet paa ensartede Voxesteder, *C. Ox.* dog noget sjeldnere end *monog.* — Efter Beskrivelsen er jeg imidlertid tilbøjelig til at antage, at i flere af disse Tilfælde Former af den meget varierende *C. monog.* ere tagne for *Oxyac.*<sup>4)</sup> Den vigtigste Autoritet i Henseende til Spaniens Trævæxt, Máximo Laguna<sup>5)</sup> erklærer *C. Ox.* for meget sjelden i Spanien, kun funden paa faa Steder i Nord-Spanien (Alava og Navarra), og bemærker, vistnok med Rette, at de for samme af de fleste Forfattere angivne Voxesteder ikke kunne tillægges denne, men for det meste *C. monog.*

Portugal turde i denne Henseende ikke væsenlig adskille sig fra Nabolandet. I de talrige Lokalflores, der ere indeholdte i «Boletim de la soc. Broteriana» nævnes ikke *C. Oxyacantha*, kun i en Fortegnelse over de ved Bussaco fundne Planter angiver Henriques<sup>6)</sup> alene *C. Ox.* og ikke *monog.*; men da han citerer Brotero's Flora Lusitana II, p. 290, som paa Grund af den korte og intetsigende Diagnose ikke kan tjene som Vidnesbyrd for nogen af Arterne, er Forekomsten af *C. Ox.* i Portugal derved ingenlunde bevist, men tværtimod en Navneombytning sandsynlig.

I Italien findes, efter Bertoloni<sup>7)</sup>, *C. monog.* Jacq. (som af Forf. benævnes *C. Oxyacantha* L.) «copiose in omnibus silvis & sepibus Italiæ», hvorimod den ægte *C. Ox.* (L.) Jacq. (Fl. dan. tab. 634) *C. oxyacanthoides* Thuill., *C. monogyna* Bertol., kun angives fra nogle Steder i Nord-Italien. I Sicilien anføres af

<sup>1)</sup> Introduccion á la flora de Cataluña, pag. 80 (1864).

<sup>2)</sup> Prodromus floræ Hispaniæ, III, p. 199.

<sup>3)</sup> Flora fanerógama de la península ibérica 1873, vol. V, p. 283.

<sup>4)</sup> Den af Willk. l. c. anførte *C. Ox.* var *hirsuta* er ingen ægte *Oxyacantha*.

<sup>5)</sup> Flora forestal española II, pag. 213.

<sup>6)</sup> l. c. III, p. 120.

<sup>7)</sup> Fl. ital. V, p. 145.

Gussone<sup>1)</sup> kun «*Mespilus monogyna*», og efter Analogi med de øvrige Middelhavslande maa dette formodes at forholde sig rigtigt, skønt Beskrivelsen anf. St. er saaledes affattet (pedunculi glabri, fl. 1—2-gyni), at den kan omfatte begge Arter.

I Grækenland findes ifølge Boissier<sup>2)</sup> begge Arter, hvoraf dog *C. monogyna* er den almindeligste, udbredt mod Ø. indtil Persien.

Af ovenstaaende Redegørelse kan bl. a. udledes følgende Resultater:

1) at Angivelserne hos største Delen af Forfattere med Hensyn til de to omhandlede Arters Udbredelse i Evropa ere for usikre til at tjene som Grundlag for afgørende Slutninger, og at der følgelig maa ønskes fyldigere og paalideligere Oplysninger, dette Spørgsmaal vedkommende;

2) at i Nord-Evropa synes *C. monogyna* Jacq. at gaa længst imod N.<sup>3)</sup>, ligesom de Levninger af *Cratægus*, der findes i de ældre Jordlag, vidne om, at den længe har udgjort en Del af disse Landes Vegetation;

3) at i Syd-Evropa begge Arter findes, men medens *C. monog.* overalt er almindelig, er *C. Ox.* langt sjeldnere og i mange Egne aldeles ikke bemærket.

Naar vi nu fra dette Udgangspunkt spørge, hvorledes det forholder sig i vort eget Fædreland, da gælder det samme her som i de fleste andre Lande, at det relative Forhold mellem disse Arters Forekomst ikke med Nøjagtighed kan angives. I Udkanten af og paa aabne Steder i Skove, paa selve Skovbunden<sup>4)</sup>, i Krat o. s. v. kan man ikke sjældent iagttage *C. Oxya-*

<sup>1)</sup> Flora Sicula I, p. 555.

<sup>2)</sup> Flora orientalis II, p. 664.

<sup>3)</sup> Nymans Angivelse for *C. monogyna* (Consp. fl. Eur. 1878—82) «Europa omnis, excl. Scandinavia bor. (Fennia, Ross. bor.)», stemmer ikke overens med det virkelige Forhold.

<sup>4)</sup> Vaupell («de danske Skove», pag. 31) angiver Hvidtjørn som Underskov i Egeskoven, hvor den ofte danner tæt Krat (tilligemed Hasselen), men



*cantha* selvsaet og som det synes vildvoxende, hvorimod denne Art forholdsvis sjældent findes dyrket, medens omvendt *monogyna*, der saa almindeligt dyrkes dels i Have- og Parkanlæg som Sirtræ med sine talrige Afarter (f. Ex. med røde og med fyldte Blomster), dels til Hæk og Hegn<sup>1)</sup>, langt sjældnere findes i Skove. Men heraf at drage den Slutning, at af de tvende Arter hin er den eneste vildvoxende i Danmark, denne kun indført, vilde ikke træffe det rette Forhold. At *C. monogyna* findes dyrket som Sirtræ i langt større Udstrækning end dens Slægtning, kan let forklares af dens større Rigdom paa tildels smukt blomstrende Varieteter; dens sjældnere Forekomst paa Skovbunden turde maaske, hvis det ikke skyldes tilfældige Omstændigheder, forklares ved en ringere Evne til at taale Skygge ell. lign. specielle Egenskaber.

Paa aabne Steder finder man stundom begge Arter blandede; dette er f. Ex. Tilfældet paa Halvøen Asnæs under Lerchenborg Gods, hvor de ret talrige Exemplarer ere kuede af Vestenvinden i den Grad, at de danne lave (ofte kun 1 à 2' høje), tæt sammentrængte Tuer, der i Frastand ligne lave Høstakke<sup>2)</sup>. Et vidt forskelligt og langt smukkere Billed frembyder den berømte

---

han angiver ikke nogen bestemt Art. Efter min Erfaring er dog Hvidtjørn som Underskov under Egeskoven ikke almindelig i alle Egne. Fra Petersgaards Skovdistrikt, hvor «Hvidtjørn forekommer almindeligt blandt den naturlige Underskov under Egebevoxningen» har Skovriden Thymann sendt mig en Mængde Blade af forskellige Buske, og ved gennemgaa disse har jeg fundet, at mellem 70 og 80 % hidrørte fra *C. Oxyacantha*, næppe 20 % fra *C. monogyna* og nogle faa Blade vare tvivlsomme.

<sup>1)</sup> Som et Vidnesbyrd om Almuens Opfattelse af de 2 Arter forskellige Forekomst har Stud. mag. M. Pedersen meddelt mig, at *C. Oxyacantha*, der i Haderslev-Eggen er almindelig i Skovene, af Beboerne der i Eggen kaldes «Skovtwon», den hyppigere plantede *C. monogyna* derimod «Hamborre-Twon».

<sup>2)</sup> Beretningen om den botaniske Forenings Sommerkursion 1895 omtaler, at der ogsaa paa Æbelø (Skrænterne langs Stranden mod N.) findes begge Arter af *Crataegus* i talrige, lave, af Vinden forkroblede Exemplarer.



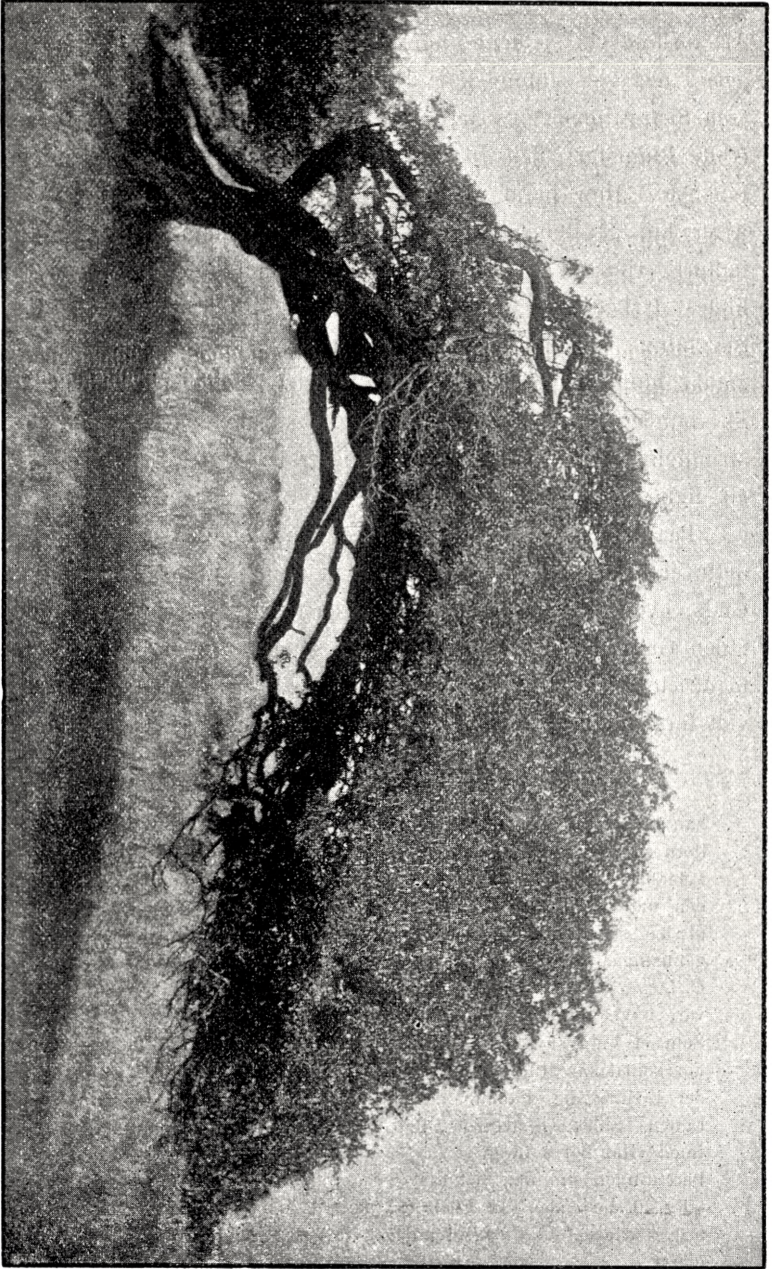


Fig. 4. *Crataegus monogyna* fra Nakkehoved.



Samling af højstammede Hvidtjørn i Jægersborg Dyrehave omkring Eremitagen. Her er det Vildtet, som ved at afgnave de nedre Grene har opelsket de ellers i Regelen buskagtige Tjørn til sirlige Træer af ofte ret anselig Højde<sup>1)</sup>. Ogsaa her findes begge Arter blandede.

Men foruden denne interessante Samling af Tjørne, hvis Alder ikke med Sikkerhed kendes, men som mindst ere lige saa gamle som Eremitagen, der blev bygget i Begyndelsen af det 18de Aarhundrede, findes her i Landet mange store Hvidtjørn af utvivlsom høj Alder, dels enestaaende Exemplarer, dels flere samlede, tildels, som det synes, plantede. Blandt de mig bekendte Exempler skal jeg særlig nævne 1) et stort Træ paa Søborg Slotsruin (Stammen 8' 10", de 3 største Grene 4' 8", 4' 1" og 3' 4" i Omfang, 35' i Kronens Diameter, Højden 22' 5"), 2) flere store, af Vinden stærkt bøjede Exemplarer ved Nakkehoved Fyrtaarn (Fig. 4), 3) et Træ i Marienborg Have paa Møen (58' højt, 5' i Stammeomfang), 4) meget store Træer omkring en Langdysse ved Store Rise Præstegaard paa Ærø (det største 4' 2" i Stammeomfang). Alle de under 1—4 nævnte Individuer tilhøre den engriffede Art, og sammenholde vi nu disse med de ovenfor omtalte Exempler paa meget gamle Repræsentanter for begge Arter, en Sammenstilling, der omfatter nogle af de ældste nu levende Hvidtjørn i Danmark, kan deraf ikke med Sikkerhed uddrages nogen Førrang i Alder af den ene Art fremfor den anden, men kun drages den almindelige Slutning, at Hvidtjørnen allerede i lang Tid har udgjort en Bestanddel af Danmarks Trævæxt, uden at dog det forhaandenværende Materiale tillader en sikker Afgørelse af de Spørgsmaal, hvor gamle de ældste nu levende Individuer ere, og om de ere vildvoxende eller i sin Tid have været plantede paa de Voxesteder, hvor de nu findes.

<sup>1)</sup> En talrig Samling af tildels højstammede Hvidtjørn findes ogsaa paa Halvøen Knudshoved under Rosenfeld i Sydsjælland. Et af de største har en Stamme af 6' 2" i Omfang.

Et væsenligt Skridt nærmere imod Løsningen af disse Spørgsmaal vilde det være, hvis det maatte lykkes her i Danmark, ligesom i Sverige, at opdage Levninger af *Cratægus* i de ældre Jordlag.

Det maa derfor indtrængende anbefales saavel Botanikere som Palæontologer at have Opmærksomheden henvendt paa at forfølge denne Sag videre, hvortil jeg her har leveret et lidet Bidrag<sup>1)</sup>.

---

<sup>1)</sup> Efter første Korrekturlæsning har jeg fra Hr. Läröverksadjunkt Krok modtaget en Fremstilling af de to Arters Udbredelse i Sverige, ifølge hvilken *C. Oxyacantha* er almindelig i Syd-Sveriges østlige Del samt paa Öland og Gottland, men sporadisk eller sjelden i den vestlige Del (Halland, Bohuslän, sydl. Dalsland). *C. monogyna* derimod kun almindelig paa Gottland, sporadisk eller sjelden i baade den vestlige og østlige Del af Sydsverige samt paa Öland. Dens Nordgrænse baade mod Ø. og V. (sydl. Vermeland til sydl. Gestrikland) gaar længere mod N. end *C. Oxyacantha* (sydl. Dalsland til sydl. Vestmanland og Upland).

---